

Tytex bijsluiters (directe kopie van de teksten)

Datum 25-05-2018

Safehip

NL

Indicatie

Medisch hulpmiddel instrument ter preventie van een heupfractuur bij vallen.

Kenmerken

SAFEHIP® AirX™ Discreet is een heupbeschermer met beschermende inbouwschilden. De schilden hebben de vorm van een hoefijzer en beschermen het cruciale botgedeelte in het dijbeen, dat bij vallen aan trauma wordt blootgesteld. De schilden absorberen en leiden verjagen de energie weg van het cruciale gedeelte, wat bescherming tegen heupfracturen biedt. De heupbeschermer is zo gemaakt dat de schilden zich in de juiste positie bevinden bij het aantrekken van de broek en het slanke ontwerp ervan biedt discretie. De heupbeschermer is gemaakt van zachte, elastische en ademende stof die vocht van het lichaam afvoert, waardoor de heupbeschermer comfortabel aanvoelt. SAFEHIP® AirX™ Discreet is leverbaar in een damesen herenuitvoering in het zwart of wit, en kan dag en nacht gedragen worden als ondergoed of boven het ondergoed.

Gebruiksaanwijzing

1. Het wordt aanbevolen om de broek zittend aan te trekken.
2. Zorg ervoor dat de tekst "FRONT" (voorkant) aan de binnenkant van de ceintuur op uw buik geplaatst wordt.
3. Trek de broek tot boven uw knieën omhoog.
4. Ga vervolgens staan om de broek als geheel aan te trekken zodat deze comfortabel zit.
5. Zorg ervoor dat beide schilden correct in het midden van het cruciale gebied zitten, het grotere beenuitsteeksel, zoals weergegeven in Afbeelding 1. De Safehip-schilden zorgen voor een beschermende ring rondom het kwetsbare gebied (het grotere beenuitsteeksel).

Voorzorgsmaatregelen

Een heupbeschermer kan bij vallen nooit voor 100% de garantie geven letselvrij te blijven en het dragen van de SAFEHIP® is derhalve geen garantie tegen letsel. Bij iedere keer dat de SAFEHIP® gedragen wordt is het belangrijk om de schilden altijd in de juiste positie aan te

brenge. SAFEHIP® is gemaakt om weerstand te bieden tegen vallen. We adviseren u het product gedurende de gebruiksduur regelmatig en na elke valpartij te controleren op beschadigingen. Bij eventuele beschadiging mag het product niet meer gedragen worden. Elk deukje dat blijvend aanwezig is dient als beschadiging te worden beschouwd.

Als u ondervoed of zeer slank bent, of weinig vet rondom de heupen en dijen heeft, dan kunt u ervaren dat het grotere beenuitsteeksel tegen het midden van het hoefijzervormige schild drukt. In dergelijke situaties raden wij aan dat u een SAFEHIP® met dikkere schilden gebruikt, bijvoorbeeld de SAFEHIP® AirX™ of SAFEHIP® Classic. SAFEHIP® dient uitsluitend te worden gebruikt als heupbescherming en dient niet te worden gebruikt in combinatie met andere medische hulpmiddelen instrumenten zonder vooraf een arts te hebben geraadpleegd.

Raadpleeg uw arts of verpleegkundige verpleegster indien onverwacht ongemak of huidirritatie optreedt.

Corsinel StomaSafe-Plus



NL

Indicatie

Medisch hulpmiddel voor de bevestiging en ondersteuning van een stomazak, die gebruikt wordt voor ileostomie, colostomie of urostomie.

Voor comfortabel draaggemak en ondersteuning.

Aanbevolen voor gebruik gedurende de dag wanneer meer ondersteuning nodig is.

Gebruiksaanwijzing

1. Merk op dat de StomaSafe Plus twee lagen heeft. De opdruk op de binnenste laag moet zich aan de binnenzijde bovenaan bevinden. Trek StomaSafe Plus net als ondergoed aan en zorg ervoor dat de opening in de binnenste laag zich aan de voorzijde van de stomazak bevindt.

2. Vouw de buitenste laag op totdat de opening op de binnenlaag volledig zichtbaar is en trek

de stomazak vervolgens voorzichtig door de opening.

3. Vouw de stomazak op met de onderkant in de kleine ruimte aan de onderzijde van de buitenlaag.

4. Vouw de buitenlaag naar beneden zodat deze de stomazak bedekt.

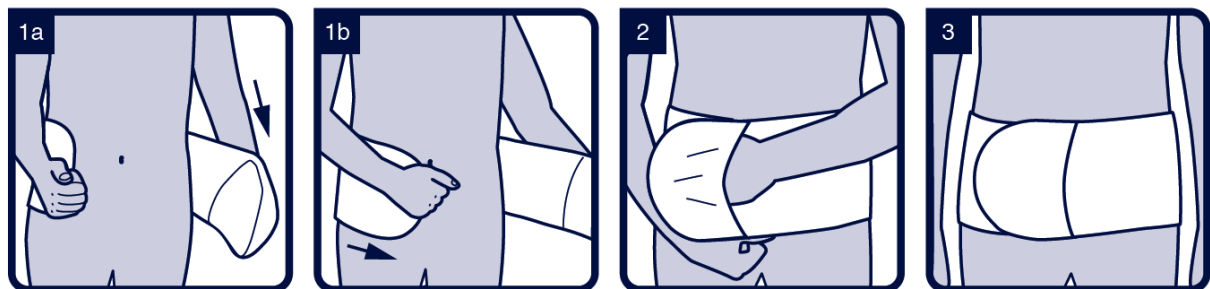
Vorzorgsmaatregel

Als het product te klein is of te strak zit kan dit de stomadrainage beïnvloeden. Raadpleeg uw arts of verpleegster over vragen aangaande maat/gebruik/indicatie of als er zich ongemakken of problemen voordoen.

Wasvoorschrift

Met gelijke kleuren wassen. Het gebruik van bleek- of desinfectiemiddel op chloorbasis vermindert de duurzaamheid en functie.

Corsinel – Stomagordel



NL:

Indicatie:

De Corsinel-ondersteuningsband is speciaal ontworpen voor parastomale hernia, navelbreuk, epigastrische hernia of buikwandbreuk. De Corsinel-band is ontworpen voor buikondersteuning bij bovenstaande soorten breuken. De ondersteuning van de band biedt steun, verlichting, bevordert de mobiliteit en neutraliseert de zwaartekracht, waardoor de pijn verlicht wordt. Bovendien helpt de band onaangename geurtjes en geluid van de stoma reduceren. De band kan ook worden gebruikt voor de preventie van hernia's. De Corsinel-band is beschikbaar in drie hoogtes: 15, 20 en 26 cm.

Neem a.u.b. contact op met uw arts of verpleegkundige voor aanbevelingen betreffende de hoogte en het gebruik.

Kenmerken:

De Corsinel-band ondersteunt een hernia en dankzij de brede haak en de lus kan het ondersteuningsniveau aangepast worden. Het silicone antirolpatroon op de elastische banden vermijdt dat de Corsinel-band gaat rollen. De banden van 20 en 26 cm hebben een lagere rug waardoor ze aangenaam om te dragen zijn en de mobiliteit verbeterd wordt. De band is voorzien van een gemakkelijk aan te brengen zakje voor een gemakkelijkere aanbrenging. Gemaakt uit lucht- en vochtdoorlatend materiaal. Er is geen verschil tussen boven- en onderkant.

Gebruiksaanwijzing:

1. Steek een hand in het gemakkelijk aan te brengen zakje en wikkel de band rond uw rug met uw andere hand (1a) zodat het uiteindje zonder zakje op uw buik zit (1b).

2. Gebruik de kracht van uw vingers, hand en arm om het gemakkelijk aan te brengen zakje vast te maken aan het haakje en de lus.

Dankzij de brede haak en de lus kan het ondersteuningsniveau aangepast worden. Zorg ervoor dat het ondersteuningsniveau comfortabel aanvoelt.

Sluit de band buiten het stomagebied om onaangename druk op de stoma te vermijden.

Als u een riem van 20 of 26 cm hebt, zorg ervoor dat het laag uitgesneden deel op de rug zit.

3. Zorg ervoor dat de band niet te los zit of dat er geen plooien in zijn. Indien dit het geval is, open hem en breng opnieuw aan.

Voorzorgsmaatregelen:

Zorg ervoor dat het product de werking van de longen niet hindert. We raden het gebruik van de band af tijdens de zwangerschap, bij acute buik, abdominaal compartimentsyndroom, aanwezigheid van ascitesvloeistoffen of indien er zich eventueel ongemak/pijn in de buikstreek voordoet. Raadpleeg uw dokter als u lijdt aan chronische obstructieve longziekte, als u onverwacht ongemak, stoma- of huidirritatie ervaart of als u vragen hebt over het gebruik. Als het product dringend verwijderd moet worden, open het met een schaar.

Wasvoorschrift:

Haak en lus sluiten vóór het wassen. Met gelijke kleuren wassen in een waszakje. Het gebruik van

bleek- of desinfectiemiddel op chloorbasis vermindert de duurzaamheid en functie van het product.

Corsinel – Stomagordel met knippaneel

Indicatie

Medisch hulpmiddel voor ondersteuning en compressie: stoma, parastomale hernia, herniabehandeling of -preventie en daar waar een individuele opening voor het stomazakje nodig kan zijn.

Eigenschappen

De Corsinel band heeft een stabiliserende voorzijde die het gebied rond de stoma en hernia ondersteunt. Het siliconen antislippatroon voorkomt dat de Corsinel omhoog en omlaag beweegt. Er is geen verschil tussen de bovenen onderkant. De band beschikt over een eenvoudig aan te brengen zakje. Vervaardigd van lucht- en vochtdoorlatend materiaal.

Wassen/verzorgen

Sluit het klittenband in de buitenste positie voor het wassen. Met gelijke kleuren in een waszakje wassen. Wij raden aan op 60°C te wassen. Wassen of drogen op hogere dan de aanbevolen temperaturen resulteert in minder duurzaamheid en functionaliteit. Het gebruik van bleek- of desinfectiemiddel op chloorbasis vermindert de duurzaamheid en functie.

Voorzorgsmaatregelen

- Let op dat u de opening iets kleiner maakt dan het stoma-apparaat. De opening wordt iets groter wanneer de band tijdens het aanbrengen en gebruik wordt opgerekt.
- De opening mag alleen daar worden aangebracht waar de flap (speciaal vervaardigd weefsel) op de band zit. Openingen die op andere plaatsen op de band worden aangebracht, resulteren in een minder duurzaam en functioneel product.
- De band kan vanwege zijn zeer nauwe pasvorm tijdens gebruik warm aanvoelen. Dit is geen reden voor bezorgdheid, maar raadpleeg uw arts of verpleegkundige als dit ongemak of huidirritatie veroorzaakt. Er zijn geen meldingen gedaan van gevallen van ongemak veroorzaakt door warmte- of vochtbouw, noch is dit opgemerkt door

patiënten of medische beroepsbeoefenaars.

Medische

voorzorgsmaatregelen

- Raadpleeg uw arts of verpleegkundige als u vragen over de juiste plaatsing hebt.
- Zorg ervoor dat het stomazakje goed onder de band geplaatst wordt om drukpunten en/of belemmering van de stomastroom te vermijden. Als de individuele opening niet volgens de aanwijzingen is uitgesneden, of als de band onjuist gebruikt wordt, bestaat het risico op occlusie, beknelling, uitpuiling, lekken of ongemak.
- In geval van onvoorzien ongemak, stoma- of huidirritatie of iets dergelijks, raadpleeg dan onmiddellijk uw arts of verpleegkundige.

Contra-indicaties voor gebruik

- zwangerschap
- abdominaal compartimentsyndroom

Keuze van de maat

1. Meet de grootste omtrek waar u de Corsinel band wilt aanbrengen.
2. Kies de maat op de daarvoor bestemde maattabel. Wij bevelen maten aan die een evenwicht bieden tussen compressie en comfort. Andere maten kunnen voor grotere of kleinere compressie worden gekozen.
3. De compressie kan aan de hand van de maat worden geregeld.

Samenstelling

50% polyamide, 50% elasthaan



1 Doe de band om terwijl u staat. Stop uw hand in het zakje zoals op de tekening. Doe de flap over de stomazijde. Doe de band dicht en let erop dat het klittenband stevig en gelijkmatig vast zit.



2 Zorg ervoor dat de band niet te strak of te los zit en dat er geen vouwen in zitten. Verzeker u ervan dat de band zowel staand als zittend gemakkelijk zit.

De individuele zakopening maken



1 U hebt de volgende voorwerpen nodig:

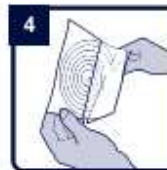
- schaar
- stomazakje
- snijsjabloon
- pen
- Corsinel band



2 Plaats de band zodat de flap direct over de stoma/zak komt te liggen.



3 Zoek het midden van de stoma en markeer de plek op de band met een kleine X. Dit is waar het midden van de opening voor het zakje gemaakt zal worden.
Verwijder de band.



4 Verwijder het papier aan de achterzijde van het snijsjabloon.



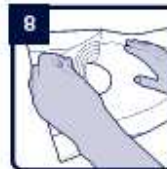
5 Leg het snijsjabloon losjes over de stomaplaat, zodat de X op het snijsjabloon de opening in de plaat bedekt.
(De uit te snijden cirkel moet $\frac{1}{2}$ -1 cm kleiner zijn dan die van het stomazakje, omdat de opening wordt opgerekt wanneer de band op het lichaam wordt aangebracht.



6 Plaats het snijsjabloon over de band zodat beide X'en over elkaar geplaatst zijn (X op het snijsjabloon en X op de band).
Let er op dat het snijsjabloon tegen de flap aan zit en tijdens de snijprocedure niet beweegt.



7 NB: Snijd de opening in het begin kleiner uit - u kunt hem altijd nog groter maken als dat zou moeten! Maak met de schaar dicht bij het midden een opening en snij langs de lijn die voor uw stomaplaat geschikt is.



8 Verwijder het snijsjabloon. De Corsinel band met individuele opening is nu klaar voor gebruik.



9 Breng de band zodanig aan dat de opening direct over het zakje zit.



10 Trek het zakje voorzichtig door de opening.



11 De Corsinel band met individuele opening is nu klaar voor gebruik.

Bewaar deze gebruiksaanwijzing voor naslag.

Corsinel - Stomabroeken

NL:

Indicatie:

Het ondersteunend Corsinel-ondergoed is speciaal ontworpen om een ostomiezak vast te maken en om parastomale hernia, navelbreuk, epigastrische hernia of buikwandbreuk te ondersteunen en te verlichten. De ondersteuning van het ondergoed biedt steun, verlichting, bevordert de mobiliteit en neutraliseert de zwaartekracht, waardoor de pijn verlicht wordt. Het ondergoed kan ook worden gebruikt voor de preventie van hernia's. Het Corsinel-ondergoed is beschikbaar in een laag en hoog model. Neem a.u.b. contact op met uw arts of verpleegkundige voor aanbevelingen betreffende de hoogte en het gebruik.

Kenmerken:

Het sterke bovenste gedeelte van het Corsinel-ondergoed ondersteunt de hernia en het onderste gedeelte is van zacht, aangenaam materiaal waardoor het kledingstuk gemakkelijk aan- en uit te trekken is. Het materiaal is lucht- en vochtdoorlatend.

Gebruiksaanwijzing:

1. Voor alle modellen: trek het kledingstuk eerst tot aan het kruis, voordat u het naar boven om uw lichaam trekt naar de juiste positie.
2. Zorg ervoor dat het strak om uw lichaam zit.
3. Trek de voorkant van het kledingstuk volledig om de ostomiezak vast en/of de hernia en zorg ervoor dat de werking van de stoma niet gehinderd wordt. Zorg ervoor dat het kledingstuk de hernia volledig bedekt.

Voorzorgsmaatregelen:

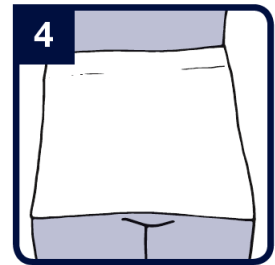
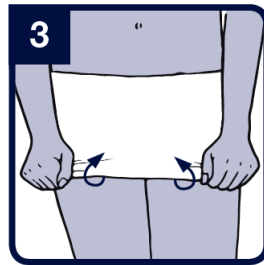
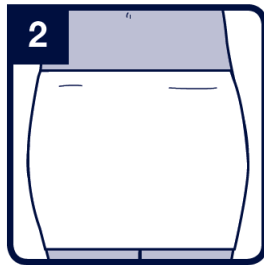
Zorg ervoor dat het kledingstuk de werking van de longen niet hindert. We raden het gebruik van het ondergoed af tijdens de zwangerschap, bij acute buik, abdominaal compartimentsyndroom, aanwezigheid van ascitesvloeistoffen of indien er zich eventueel ongemak/pijn in de buikstreek voordoet. Raadpleeg uw dokter als u lijdt aan chronische obstructieve longziekte, als u onverwacht ongemak, stoma- of huidirritatie ervaart of als u vragen hebt over het gebruik. Als het product dringend verwijderd moet worden,

open het met een schaar.

Wasvoorschrift:

Met gelijke kleuren wassen in een waszakje. Het gebruik van bleek- of desinfectiemiddel op chloorbasis vermindert de duurzaamheid en functie van het product.

Corsinel – Stomabandages



Indicatie:

De Corsinel-ondersteuningsbuis is speciaal ontworpen voor ostomie, parastomale hernia, navelbreuk, epigastrische hernia of buikwandbreuk. De Corsinel-buis helpt de ostomiezak vastmaken, verstrekt discretie en een glad uitzicht. Bovendien helpt de buis onaangename geurtjes en geluid van de stoma reduceren. De buis is ook ontworpen om buikondersteuning te bieden bij bovenstaande soorten breuken. De ondersteuning van de buis biedt steun, verlichting, bevordert de mobiliteit en neutraliseert de zwaartekracht, waardoor de pijn verlicht wordt. De buis kan ook worden gebruikt voor de preventie van hernia's. De Corsinel-buis is beschikbaar in drie hoogtes: 15, 20 en 26 cm. Neem a.u.b. contact op met uw arts of verpleegkundige voor aanbevelingen betreffende de hoogte en het gebruik.

Kenmerken:

De Corsinel-buis heeft een stabiliserende voorkant die een hernia ondersteunt. Het silicone antirolpatroon op de elastische banden vermijdt dat de Corsinel-buis gaat rollen. De modellen van 20 en 26 cm hebben een lagere rug waardoor ze aangenaam om te dragen zijn en de mobiliteit verbeterd wordt. Gemaakt uit lucht- en vochtdoorlatend materiaal. Er is geen verschil tussen boven- en onderkant.

Gebruiksaanwijzing:

1. Doe de buis binnenstebuiten en breng ze aan als ondergoed. Dit gaat het gemakkelijkst wanneer u neerzit. Als u een model van 20 of 26 cm hebt, zorg ervoor dat het laag uitgesneden deel op de rug zit.
2. Trek de buis naar boven, zodat de bovenste, elastische tailleband net boven de heupen zit.
3. De buis wordt dan gemakkelijk rond de buik aangebracht door de laagste elastische tailleband naar boven te trekken, zodat de buis in de juiste positie rolt.
4. Zorg ervoor dat de buis effen zit en dat er geen plooien zijn.

Voorzorgsmaatregelen:

Zorg ervoor dat de buis de werking van de longen niet hindert. We raden het gebruik van de buis af tijdens de zwangerschap, bij acute buik, abdominaal compartimentsyndroom, aanwezigheid van ascitesvloeistoffen of indien er zich eventueel ongemak/pijn in de buikstreek voordoet. Raadpleeg uw dokter als u lijdt aan chronische obstructieve longziekte, als u onverwacht ongemak, stoma- of huidirritatie ervaart of als u vragen hebt over het gebruik. Als het product dringend verwijderd moet worden, open het met een schaar.

Wasvoorschrift:

Met gelijke kleuren wassen in een waszakje. Het gebruik van bleek- of desinfectiemiddel op chloorbasis vermindert de duurzaamheid en functie van het product.

Corsinel – Stomabandage model onderbroek



preventie van hernia's. Het Corsinel-ondergoed is beschikbaar in een laag en hoog model. Neem a.u.b. contact op met uw arts of verpleegkundige voor aanbevelingen betreffende de hoogte en het gebruik.

Kenmerken:

Het sterke bovenste gedeelte van het Corsinel-ondergoed ondersteunt de hernia en het onderste gedeelte is van zacht, aangenaam materiaal waardoor het kledingstuk gemakkelijk aan- en uit te trekken is. Het silicone antirolpatroon op de elastische band in de tailleband vermijdt dat het ondergoed naar beneden rolt. Het materiaal is lucht- en vochtdoorlatend.

Gebruiksaanwijzing:

1. Voor alle modellen: trek het kledingstuk eerst tot aan het kruis, voordat u het naar boven om uw lichaam trekt naar de juiste positie.
2. Zorg ervoor dat het strak om uw lichaam zit.
3. Trek de voorkant van het kledingstuk volledig om de hernia en zorg ervoor dat de werking van de stoma niet gehinderd wordt. Zorg ervoor dat het kledingstuk de hernia volledig bedekt.

Voorzorgsmaatregelen:

Zorg ervoor dat het kledingstuk de werking van de longen niet hindert. We raden het gebruik van het ondergoed af tijdens de zwangerschap, bij acute buik, abdominaal compartimentsyndroom, aanwezigheid van ascitesvloeistoffen of indien er zich eventueel ongemak/pijn in de buikstreek voordoet. Raadpleeg uw dokter als u lijdt aan chronische obstructieve longziekte, als u onverwacht ongemak, stoma- of huidirritatie ervaart of als u vragen hebt over het gebruik. Als het product dringend verwijderd moet worden, open het met een schaar.

Wasvoorschrift:

Met gelijke kleuren wassen in een waszakje. Het gebruik van bleek- of desinfectiemiddel op chloorbasis vermindert de duurzaamheid en functie van het product.